

# Eltern-ABC

**Stand: 21. November 2022**

## **Vorwort**

Liebe Eltern,

wir heißen Sie und Ihr Kind im Kardinal-von-Galen-Haus herzlich willkommen.

Damit unsere Zusammenarbeit gut funktionieren kann, haben wir Ihnen das Eltern-ABC mit den wichtigsten Informationen zusammengestellt.

Bei Anregungen und Fragen wenden Sie sich an die Klassenlehrer:innen.

Die Arbeitsgruppe Eltern-ABC

## **Abmeldung**

Ist Ihr Kind krank, informieren Sie direkt das Taxiunternehmen.



Zusätzlich rufen Sie ab 7.30 Uhr bis spätestens 8.00 Uhr im Sekretariat (04443/ 979124) der Schule an.

## **Abschlüsse**



An unserer Schule können ein Hauptschulabschluss oder ein Abschluss der Förderschule Lernen erreicht werden.

Die Schüler:innen beenden ihre Schulzeit mit einem Abschluss- oder Abgangszeugnis.

## **Anfangszeiten**



Unterrichtsbeginn ist montags um 10.00 Uhr. Für die Inklusionskinder besteht die Möglichkeit ab 7.45 Uhr betreut zu werden. Die anderen Schüler:innen kommen ab 9.30 Uhr in die Schule.

Von dienstags bis freitags kommen alle Schüler:innen ab 7.30 Uhr in die Schule. Der Unterricht beginnt um 8.00 Uhr.

## **AGs (Arbeitsgemeinschaften)**

Ab Klasse 3 dürfen die Schüler:innen eine Arbeitsgemeinschaft wählen. Die Arbeitsgemeinschaften finden im Nachmittagsunterricht statt. Zum Halbjahr können sie neu gewählt werden.

## **Arbeitsmaterialien**

Im Primarbereich sollen die Arbeitsmaterialien (Etui, Kleber, Schere, Stifte, Hefte, Mappen, Bücher, Kunstmaterialien usw.) mit dem Namen Ihres Kindes beschriftet sein.

Bitte überprüfen Sie regelmäßig die Arbeitsmaterialien auf Vollständigkeit.



## **Arztvorstellung**

Alle Schüler:innen mit Unterstützungsbedarf werden regelmäßig dem Orthopäden Dr. Olberding in der Schule vorgestellt. Dies erfolgt nach Absprache mit den Eltern und den Therapeut:innen.

Bei der Erstvorstellung müssen die Eltern anwesend sein.

## **Beförderung**

Für die Beförderung eines Kindes mit Unterstützungsbedarf ist der jeweilige Landkreis zuständig.



## **Berufsvorbereitung**

Im Sekundarbereich finden zwei Berufsberatungstermine durch die Agentur für Arbeit statt.

Außerdem machen alle Schüler:innen zwei Praktika. Genauere Informationen dazu erhalten Sie von den jeweiligen Klassenlehrer:innen. Alle Schüler:innen der achten Klassen nehmen einmal wöchentlich am Unterricht der Adolf-Kolping-Schule (Berufsschule) in Lohne teil. Dies gilt für ein Schulhalbjahr. Sie haben dort die Möglichkeit, verschiedene Berufsfelder kennenzulernen.

## **Beurlaubung**

Ihr Kind kann vom Unterricht beurlaubt werden, wenn es einen wichtigen Grund dafür gibt. Eine Beurlaubung für einen Tag kann der/die Klassenlehrer:in gewähren. Stellen Sie einen formlosen Antrag bei der Schulleitung, wenn es mehr als ein Tag ist. Beurlaubungen, die direkt vor oder nach den Ferien liegen, können nur von der Schulleitung genehmigt werden.



## **Bewegungslandschaft**

Jedes Partnerklassenteam des Primarbereichs geht alle vier Wochen in die Bewegungslandschaft der Jahn-Retro-Halle in Dinklage. Die Kinder brauchen dazu ihr Sportzeug. Die Klassenlehrer:innen teilen den Kindern den Termin mit.

## **Computer**

Wir haben in der Schule zwei Computerräume, in denen die Schüler:innen an die Arbeit mit dem Computer herangeführt werden.

Im Primar- und Sekundarbereich ist jeweils eine Klasse mit iPads ausgestattet.

## **Corona**

Informieren Sie sich bei IServ über die an unserer Schule geltenden Regelungen.

## **Dinklusiv**

Das Projekt verfolgt das Ziel, nachhaltig wirkende Sport- und Freizeitangebote für Menschen mit und ohne Behinderung anzubieten.

Ansprechpartner ist Heinz Fischer (04443/ 979109).



## **Elternabend**

Ein Elternabend findet zu Beginn des Schuljahres statt. Sie werden über wichtige Themen aus der Schule informiert.

## **Elternsprechtage**

Zweimal im Jahr findet ein Elternsprechtage statt. An diesem Tag können Sie mit den Lehrer:innen, Erzieher:innen und Therapeut:innen Ihres Kindes sprechen. Auch die Schulleitung steht an diesen Tagen für Gespräche zur Verfügung.



## **Elternvertreter:in**

Sie können sich am Elternabend in der Klasse ihres Kindes als Elternvertreter:in wählen lassen. Zwei Elternvertreter:innen werden gewählt. Sie nehmen an der Schulelternratsitzung teil.

Zweimal jährlich finden Gesamtkonferenzen und Zeugniskonferenzen statt. Daran können die Elternvertreter:innen teilnehmen.

### **Entschuldigungen**



Nach der Abwesenheit Ihres Kindes benötigen wir eine schriftliche Entschuldigung, bei längerer Abwesenheit eine ärztliche Bescheinigung. Siehe auch Schulplaner.

### **Facebook**

Den Facebook-Auftritt der Einrichtung finden Sie unter:

<https://www.facebook.com/kardinal.von.galen.haus>



### **Ferien**

Die Ferientermine finden Sie im Schulplaner Ihres Kindes. Bitte beachten Sie auch den Heimfahrtenplan (IServ-Pläne).

### **Feste und Feiern**

An unserer Schule gibt es verschiedene Feste und Veranstaltungen, z.B. den Kardinalsgeburtstag, das Sommerfest, die Schulentlassung und die Einschulung. Das Ehemaligentreffen und der Weihnachtsmarkt finden alle 2 Jahre statt.

Zu religiösen Anlässen gehen wir in die St. Catharina Kirche in Dinklage.

### **Förderverein**

Der Förderverein unterstützt die Schule bei der Anschaffung von Unterrichts-, Spiel- und Sportmaterialien. Auch Klassenfahrten und Ausflüge können finanziell bezuschusst werden.

Das Sommerfest wird vom Förderverein organisiert.

Falls Sie Interesse an einer Mitgliedschaft im Förderverein haben, finden Sie weitere Informationen und das entsprechende Formular im Schulplaner.

### **Fotos**



Bei der Aufnahme in die Schule unterschreiben die Erziehungsberechtigten eine Einverständniserklärung und gestatten, dass Fotos ihres Kindes in den Medien (IServ, Tageszeitung, Internet) veröffentlicht werden dürfen.



## **Frühstück**

Im Primarbereich findet das Frühstück am Ende der zweiten Stunde statt. Die Schüler:innen des Sekundarbereichs frühstücken in der Pause.

Bitte geben Sie Ihrem Kind ein gesundes, abwechslungsreiches Frühstück mit. Wichtig sind Obst und Gemüse. Die Trinkflasche kann Ihr Kind an unseren Wasserspendern auffüllen.

## **Fundsachen**

Kleinere Fundsachen werden im Schulsekretariat abgegeben. Größere Fundsachen, z.B. Kleidung, Sportbeutel etc., hängen an der Garderobe der Essensgruppe 5. Zu den Elternsprechtagen werden alle nicht abgeholten Sachen im Forum ausgelegt.



## **Handy**

Ab Klasse 5 dürfen Schüler:innen ihr Handy mit zur Schule bringen und es nur in der Mittagsfreizeit nutzen. Die Schule übernimmt keine Haftung bei Verlust. Bei Nichteinhaltung der Nutzungsregelung wird das Handy eingezogen und kann von den Eltern bei der Schulleitung abgeholt werden.

## **Hausaufgaben**

Die Hausaufgaben ergänzen und vertiefen die Arbeit in der Schule. Sie werden im Nachmittagsunterricht angefertigt. Schüler:innen, die vom Nachmittagsunterricht befreit sind, erledigen die Hausaufgaben zu Hause.

## **Hausbesuche**

Bei Bedarf werden mit Ihnen Hausbesuche vereinbart (Lehrer:innen, pädagogische Mitarbeiter:innen und Therapeut:innen).

## **Hausschuhe**

Im Primarbereich benötigt Ihr Kind Hausschuhe. Diese werden in der Klasse getragen. Die Schuhe werden auf dem Flur vor dem Klassenraum gewechselt.

## **Heimfahrtenplan**

Den aktuellen Plan finden Sie bei IServ unter „Pläne“.



## Hilfsmittelversorgung

Ansprechpartner für Hilfsmittel sind die Therapeut:innen Ihres Kindes. Bitte beschriften Sie die vorhandenen Hilfsmittel (Orthesen, Rollator etc.)

## Homepage

Die Homepage unserer Schule ist [www.kv-galen-haus.de](http://www.kv-galen-haus.de). Hier finden Sie aktuelle Informationen und Berichte über das schulische Leben und der gesamten Einrichtung.



## Inklusion

An unserer Schule gibt es im Primarbereich in jedem Jahrgang eine Inklusionsklasse. Dort werden 6 Schüler:innen mit Unterstützungsbedarf und 12 Regelgrundschüler:innen aus Dinklage unterrichtet (siehe Schulkonzept).

## Instagram

Den Instagram-Auftritt der Einrichtung finden Sie unter:  
<https://www.instagram.com/kardinalvongalenhaus>



## Internat

Zur Einrichtung der Schule gehört auch ein Internat. Für Anfragen melden Sie sich bitte in der Verwaltung der Schule unter Tel.: 04443/ 979200.



## IServ

Um auf den Portalserver der Schule zu kommen, loggen Sie sich bei IServ ein. Die Adresse lautet: [www.kvgalenhaus.de](http://www.kvgalenhaus.de)

Nutzen Sie gerne IServ, um mit den Mitarbeiter:innen der Schule per Mail zu kommunizieren. Vorne im Schulplaner können Sie die Zugangsdaten für IServ eintragen.



## Kardinalsgeburtstag

Kardinal Graf von Galen ist der Namenspatron unserer Schule. Seinen Geburtstag (16.3.) feiern wir mit der Schulgemeinschaft.



### **Klassenkasse**

Monatlich werden je nach Lernzweig 5 €-10 € von allen Schüler:innen eingesammelt. Von dem Geld werden Bastelmaterialien, Geburtstagsgeschenke, Einkäufe für den Hauswirtschaftsunterricht und anteilig Veranstaltungen und Ausflüge finanziert. Den Geldeingang quittieren wir auf der entsprechenden Seite im Schulplaner.

### **Kopfläuse**

Ist Ihr Kind von Kopfläusen betroffen, darf es die Schule nicht besuchen. Bitte melden Sie sich im Sekretariat oder bei dem/der Klassenlehrer:in. Ihr Kind darf die Schule erst wieder besuchen, wenn eine ärztliche Bescheinigung vorliegt, dass das Kind keine Kopfläuse mehr hat.

### **Krankheiten**

Ansteckende Krankheiten wie Corona, Windpocken, Masern, etc. sind meldepflichtig. Bitte informieren Sie umgehend das Sekretariat (04443/ 979124).

### **Leitbild**

Das Leitbild der Schule hängt im Forum. Es wurde von Schüler:innen in Zusammenarbeit mit dem Künstler Andreas Krensler entworfen und angefertigt. Unsere Schule ist ein besonderer Ort. Viele Dinge machen das Leben und Lernen in unserer Schule aus. Die verschieden geformten Teile stehen für das Besondere und Unverwechselbare eines jeden von uns.

### **Mittagessen**



Unsere Schule bietet montags bis donnerstags ein Mittagessen an. Sie können Ihr Kind für das Mittagessen an- oder abmelden. Das Essen wird in zwei Schichten in den fünf Essensgruppen eingenommen. 1. Schicht: 12.30 Uhr – 13.00 Uhr. 2. Schicht: 13.15 Uhr – 13.45 Uhr.

Das Sozialamt fordert einen einkommensabhängigen Eigenanteil der Eltern ein.

Der aktuelle Essensplan steht bei IServ.

In Ausnahmefällen kann ein Sonderessen beantragt werden.

### **Mittagsfreizeit**

Die Schüler:innen können sich verschiedenen Freizeitaktivitäten zuordnen. Mittagsfreizeit Primarbereich: 13.00 Uhr – 13.45 Uhr, Mittagsfreizeit Sekundarbereich: 12.30 Uhr – 13.15 Uhr.



### **Morgenkreis**

Im Primarbereich und teilweise auch im Sekundarbereich beginnt der Unterricht mit einem Morgenkreis. Dieses Ritual verschafft den Kindern einen Überblick über den Schultag.

### **Nachmittagsbefreiung**

Sie haben die Möglichkeit, Ihr Kind für das laufende Schuljahr an einem oder mehreren Tagen vom Nachmittagsunterricht befreien zu lassen. Stellen Sie dafür jährlich einen schriftlichen Antrag bei der Schulleitung.

Die Heimfahrt regeln Sie mit dem Landkreis. Oder Sie holen Ihr Kind selber von der Schule ab.

### **Namenspatron**

Siehe Kardinalsgeburtstag

### **Namensschilder**

Beschriften Sie, wenn möglich, die Kleidungsstücke (z.B. Jacke, Mütze, Schal, Handschuhe, Sportkleidung) und den Rucksack mit dem Namen Ihres Kindes.

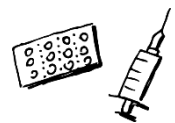
### **Notfallkartei**

Bitte informieren Sie uns umgehend, wenn sich Daten der Notfallkartei ändern, z.B. Medikamente oder Dosierung, Telefonnummer, Adresse, Krankenkasse.



### **Notfallmedikament**

Bitte besprechen Sie mit den Klassenlehrer:innen, dass immer ein Notfallmedikament in der Schule vorhanden ist und wo dieses aufbewahrt wird.



### **Parkplatz**

Bitte orientieren Sie sich an der Beschilderung zur Fahrtrichtung auf dem Parkplatz, um die Sicherheit von Fußgänger:innen und Radfahrer:innen zu gewährleisten.



## **Partnerschule**

Seit vielen Jahren besteht eine Partnerschaft zu einer Förderschule in Telsiai in Litauen. Es finden regelmäßig Austauschbesuche statt.

## **Pausen**

Die Pausen verbringen die Schüler:innen in der Regel draußen. Die Regenspauern verbringen die Schüler:innen im Schulgebäude. Pausenzeiten: 9.30 – 10.00 Uhr und 11.30 – 11.45 Uhr.

## **PKT (Partnerklassenteam)**

Alle Klassen eines Schuljahrgangs arbeiten in einem PKT zusammen. Einmal monatlich treffen sich die Mitarbeiter:innen eines PKTs zu einer Besprechung.

## **Planarbeit**

Die Schüler:innen arbeiten im Primarbereich in den Fächern Deutsch und Mathematik in einem individuellen Arbeitsplan (Planarbeit). Der Arbeitsplan richtet sich nach dem Lernzweig der Schüler:innen. Bei Vertretungsunterricht wird die Planarbeit fortgeführt.



## **Postmappe**

Damit wichtige Unterlagen in DIN-A4 Größe unversehrt transportiert werden können, bekommen die Schüler:innen eine Postmappe. Schauen Sie bitte täglich in der Postmappe nach neuen Informationen.



## **Praktikum**

Siehe „Berufsvorbereitung“

## **Projektwoche**

Alle 2 Jahre findet eine Projektwoche zu einem vorgegebenen Thema statt.

Die Schüler:innen können sich einer der Projektgruppen zuordnen.

## **Psychologischer Dienst**

Für die Schule und das Internat sind zwei Psycholog:innen angestellt.

## **Reiten**

Im Primarbereich wird im Rahmen des Sportunterrichts Reiten angeboten. Es findet in einer Reithalle in Badbergen statt. Im Sekundarbereich kann eine Reit- AG gewählt werden.



## **Schulbuchausleihe**

Sie werden von der Schule informiert, bis wann Sie sich für die Schulbuchausleihe anmelden müssen. Bei Fragen wenden Sie sich bitte an Jens Hellbernd (04443/ 979140).

Am Ende eines Schuljahres werden die ausgeliehenen Materialien eingesammelt. Sollte etwas beschädigt sein, müssen die Eltern dies im Rahmen des Zeitwerts der Ausleihe ersetzen.

## **Schulentlassung**

Die Inklusionsschüler:innen werden nach der 4. Klasse durch das gesamte PKT feierlich verabschiedet.

Für die Abschlussklassen findet ein Gottesdienst und eine Feier statt.

## **Schulelternrat (SER)**

Der Schulelternrat setzt sich aus allen gewählten Elternvertreter:innen der Klassen zusammen und wählt den Schulelternratsvorstand. Dieser trifft sich in regelmäßigen Abständen mit der Schulleitung und Vertreter:innen aus den einzelnen Bereichen (Therapie, Primar- und Sekundarbereich).

## **Schulkleidung**

Zu Beginn des Schuljahres haben alle Schüler:innen die Möglichkeit, Schulkleidung (T-Shirt, Kapuzenpullover, Sweatshirtjacke) zu erwerben.

## **Schulleitung**

Die Schulleitung besteht aus dem Schulleiter und zwei Konrektor:innen. Gesprächstermine können Sie über das Sekretariat vereinbaren.

## **Schulordnung**

Die Schulordnung regelt das Zusammenleben unserer Schulgemeinschaft. Sie ist im Schulplaner abgedruckt.



## Schulplaner

Jedes Kind erhält zu Beginn des neuen Schuljahres verpflichtend einen Schulplaner. Die Eltern beteiligen sich mit einem Kostenbeitrag. Der Schulplaner wird für Nachrichten aus der Schule und dem Elternhaus genutzt. Bitte schauen Sie täglich in den Schulplaner.

Sehen Sie im Schulplaner den „IServ-Stempel“, lesen Sie die neue Mail und unterschreiben Sie neben dem Stempel mit Ihrem Namen. Damit bestätigen Sie, dass Sie die Information gelesen haben.

## Schultasche

Die Schultasche kann in der Woche in der Schule bleiben. Das Frühstück und die Postmappe mit dem Schulplaner bringen die Schüler:innen in einem Rucksack mit.

## Schulzeiten

Montags: 10.00 Uhr – 15.15 Uhr

Dienstags bis donnerstags: 8.00 Uhr – 15.15 Uhr

Freitags: 8.00 Uhr – 12.30 Uhr

## Schülerausweis

Die Schüler:innen erhalten alle 2 Jahre einen Schülerausweis.



## Schülerfirma „Fix & Firm“

Die Schülerfirma bietet wöchentlich Pausensnacks zum Verkauf an. Das wöchentliche Angebot steht bei IServ.

## Schülersprecher:innen

Jedes Jahr werden 3 Schülersprecher:innen von allen Schüler:innen gewählt. Die Schülersprecher:innen vertreten die Anliegen der Schüler:innen bei Gesamtkonferenzen und Schülervollversammlungen.

### **Schrift**

Nach der Druckschrift lernen die Kinder die Schulausgangsschrift. Daraus entwickelt sich eine individuelle Handschrift.

### **Schwimmunterricht**

Der Schwimmunterricht findet im hauseigenen Therapiebad, im Dinklager Hallen- oder Freibad statt.

### **Sekretariat**

Das Sekretariat erreichen Sie unter der Telefonnummer 04443/ 979124.



### **Sommerfest**

Der Förderverein organisiert das jährliche Sommerfest.

### **Sportkleidung**

Die Sportkleidung sollte vollständig sein und regelmäßig gewaschen werden.

Im Sekundarbereich müssen sich die Schüler:innen nach dem Sportunterricht frisch machen.



### **Streitschlichter:innen**

In der 5. und 6. Klasse können sich Schüler:innen zu Streitschlichter:innen ausbilden lassen. Sie sind Ansprechpartner:innen in den Pausen und bei Konflikten. Die ausgebildeten Streitschlichter:innen können bis zum Ende ihrer Schullaufbahn aktiv sein.

### **Taxi**

Siehe Beförderung.

### **Telefonnummern**

Wichtige Telefonnummern finden Sie vorne im Schulplaner.

## **Therapie**

Je nach Kapazität der Therapiebereiche finden während der Unterrichtszeiten Therapien in den Bereichen Ergotherapie, Logopädie und Physiotherapie statt. Es findet ein regelmäßiger Austausch zwischen Eltern und Therapeut:innen statt.

## **Tiergarten**

Zu unserer Schule gehört ein Tiergarten mit unterschiedlichen Tierarten. Der Tiergarten kann im Rahmen des Unterrichts besucht werden.



## **Vertrauenspersonen**

Alle 2 Jahre werden von den Schüler:innen zwei Vertrauenspersonen aus der Mitarbeiterschaft gewählt. Sie sind Ansprechpartner für die Schüler:innen.

## **Wasserspender**

Die Schüler:innen können ihre eigene Trinkflasche an den beiden Wasserspendern auffüllen.



## **Wechselwäsche**

Der/die Klassenlehrer:in wird Sie informieren, wenn Ihr Kind Wechselwäsche mitbringen soll. Diese wird in einer beschrifteten Tüte im Klassenraum aufbewahrt.

## **Weihnachtsmarkt**

Alle zwei Jahre findet am Freitag vor dem 1. Advent in der Schule ein Weihnachtsmarkt statt. Sie sind als Besucher:innen herzlich willkommen, um Selbstgemachtes der Schüler:innen zu kaufen.



## **Witterungsbedingter Schulausfall**

Über die Medien erfahren Sie aktuelle Informationen zum Schulausfall und Schülertransport.

## **Wochenabschlusskreis**

Er findet im Primarbereich freitags in der 5. Stunde statt.